

Hà Nội, ngày 30 tháng 3 năm 2021

BẢN TIN THÁNG 4/2021 DIỄN BIẾN TÀI NGUYÊN NƯỚC TỚI ĐỒNG BẰNG SÔNG CỬU LONG

1. Diễn biến tài nguyên nước tháng 3/2021

a. Tình hình mưa

Trong tháng 3/2021, tổng lượng mưa trung bình vùng Hạ lưu vực sông Mê Công vẫn ở mức rất thấp, giảm xuống mức 15 mm, thấp hơn trung bình nhiều năm (TBNN) khoảng 70%. Trừ vùng Đông Bắc Thái Lan tổng lượng mưa trung bình giảm thấp hơn TBNN chỉ 35%, các vùng còn lại tổng lượng mưa trung bình đều thấp hơn TBNN từ 70 đến 85% (Xem Bảng 1 và Bản đồ 1 ở Phụ lục 1).

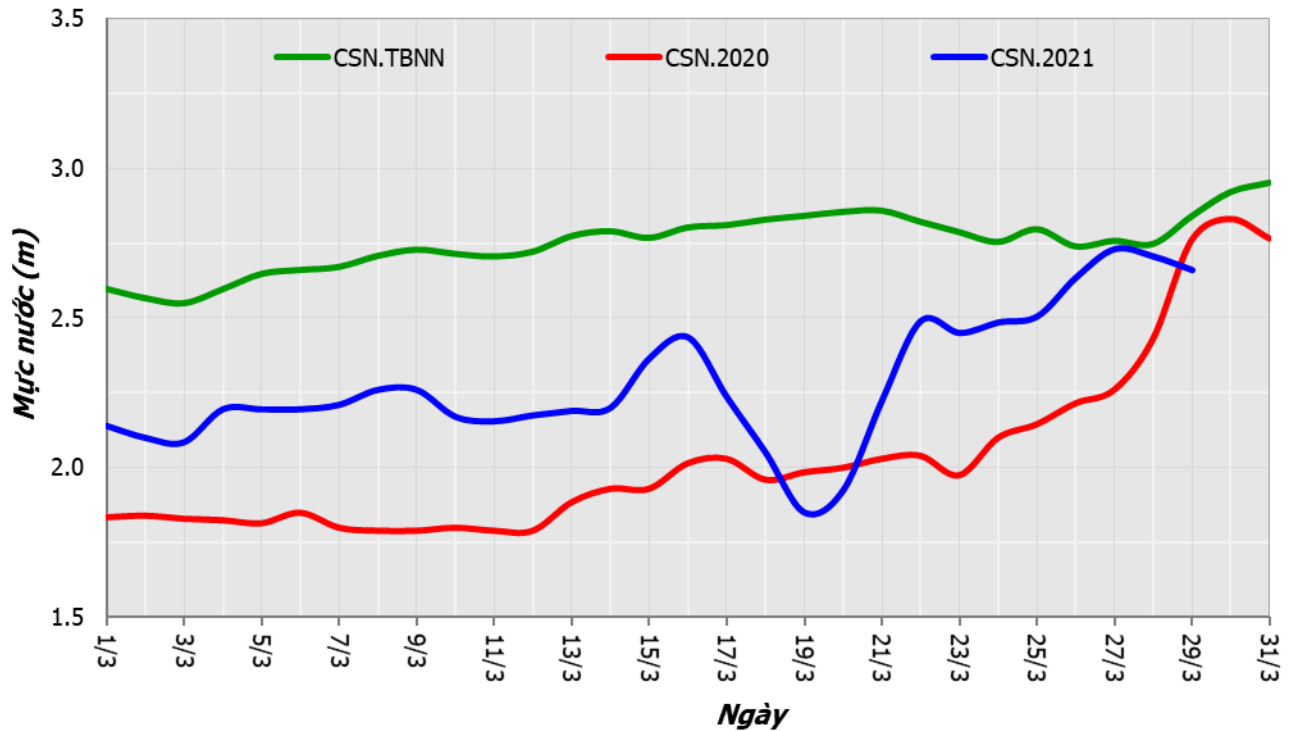
Bảng 1: Tình hình mưa Lưu vực sông Mê Công, tháng 3/2021

Lượng mưa so với	Vùng Tỉnh Vân Nam, Trung Quốc	Vùng Bắc Lào và Thái Lan	Vùng Đông Bắc Thái Lan	Vùng Trung - Nam Lào và Tây nguyên	Vùng Châu thổ sông Mê Công
Trung bình nhiều năm	-85%	-81%	-33%	-69%	-84%

b. Dòng chảy ở trạm Chiềng Sên¹

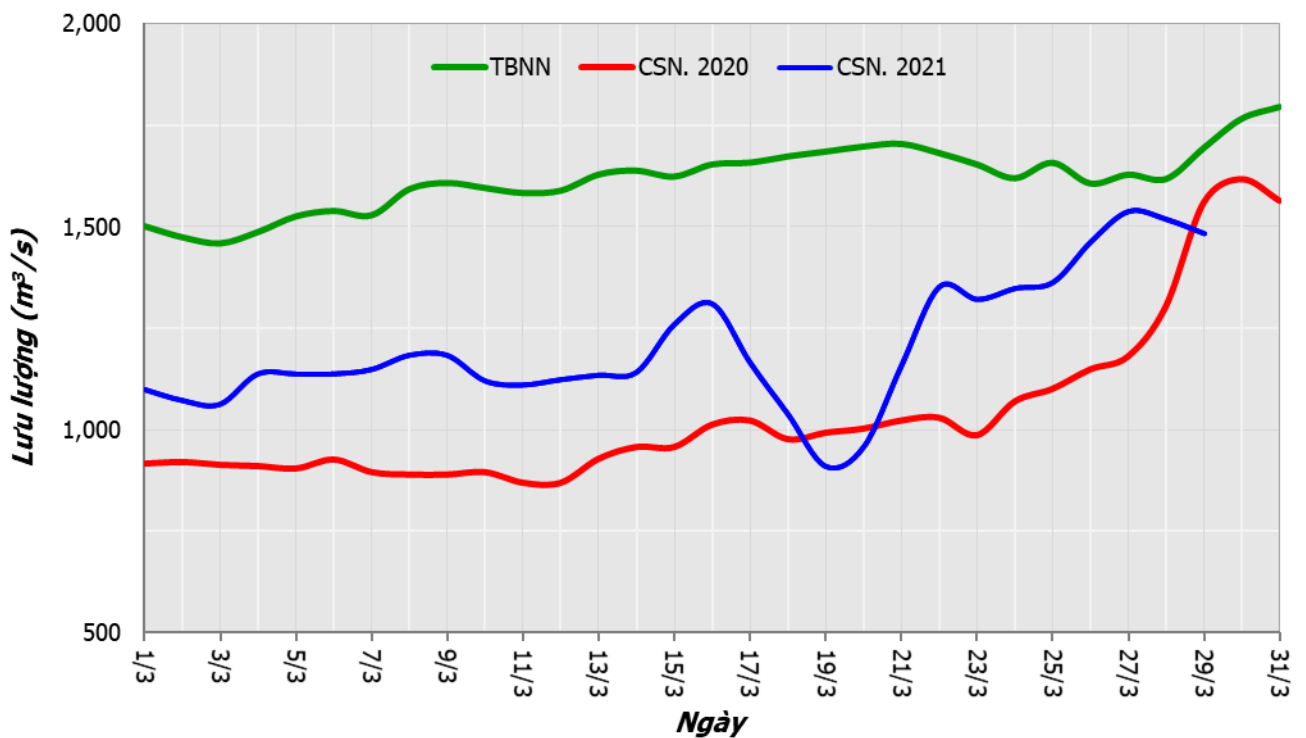
Kết quả quan trắc tại trạm Chiềng Sên cho thấy mực nước tháng 3/2021 hầu hết vẫn ở mức thấp hơn TBNN, và cao hơn giá trị cùng kỳ năm 2020, ngoại trừ một giai đoạn ngắn từ ngày 17 đến 20/3/2021 mực nước bị giảm mạnh thấp hơn cả năm 2020 do nhà máy thủy điện Cảnh Hồng giảm xả nước từ ngày 15 đến 18/3/2021.

¹ Trạm Chiềng Sên: Là trạm thủy văn trên dòng chính sông Mê Công tại khu vực Tam giác Vàng, là trạm đầu tiên của hệ thống quan trắc thủy văn của Ủy hội sông Mê Công quốc tế nhằm giám sát dòng chảy từ Trung Quốc xả về hạ du.

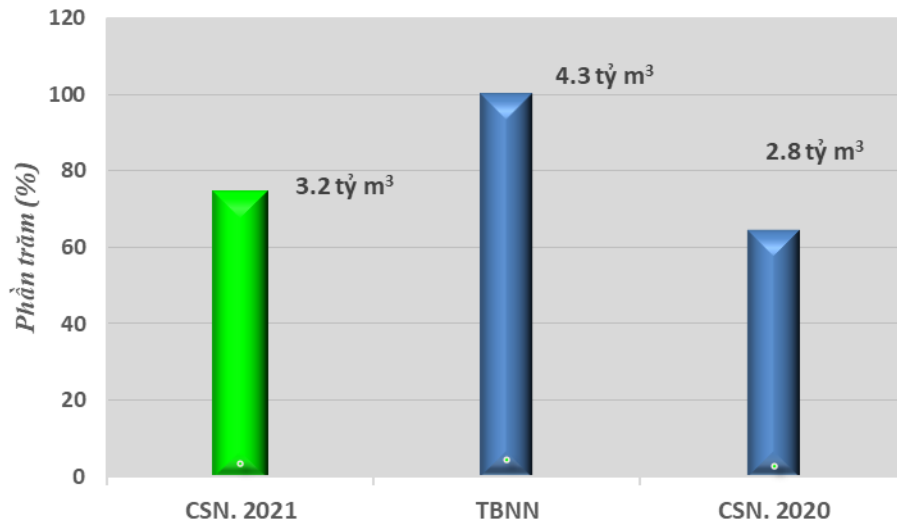


Hình 1. Diễn biến mực nước tại Chiềng Sển, tháng 3/2021

Tương ứng với mực nước, lưu lượng tại Chiềng Sển trong tháng 3/2021 có xu thế tăng từ $1.100 \text{ m}^3/\text{s}$ lên khoảng $1.500 \text{ m}^3/\text{s}$, trừ giai đoạn sụt giảm nêu trên. Tổng lượng dòng chảy tại Chiềng Sển đạt $3,2 \text{ tỷ m}^3$ tương đương 75% giá trị TBNN, và vẫn cao hơn giá trị cùng kỳ năm 2020 (Xem Hình 2 và Hình 3).



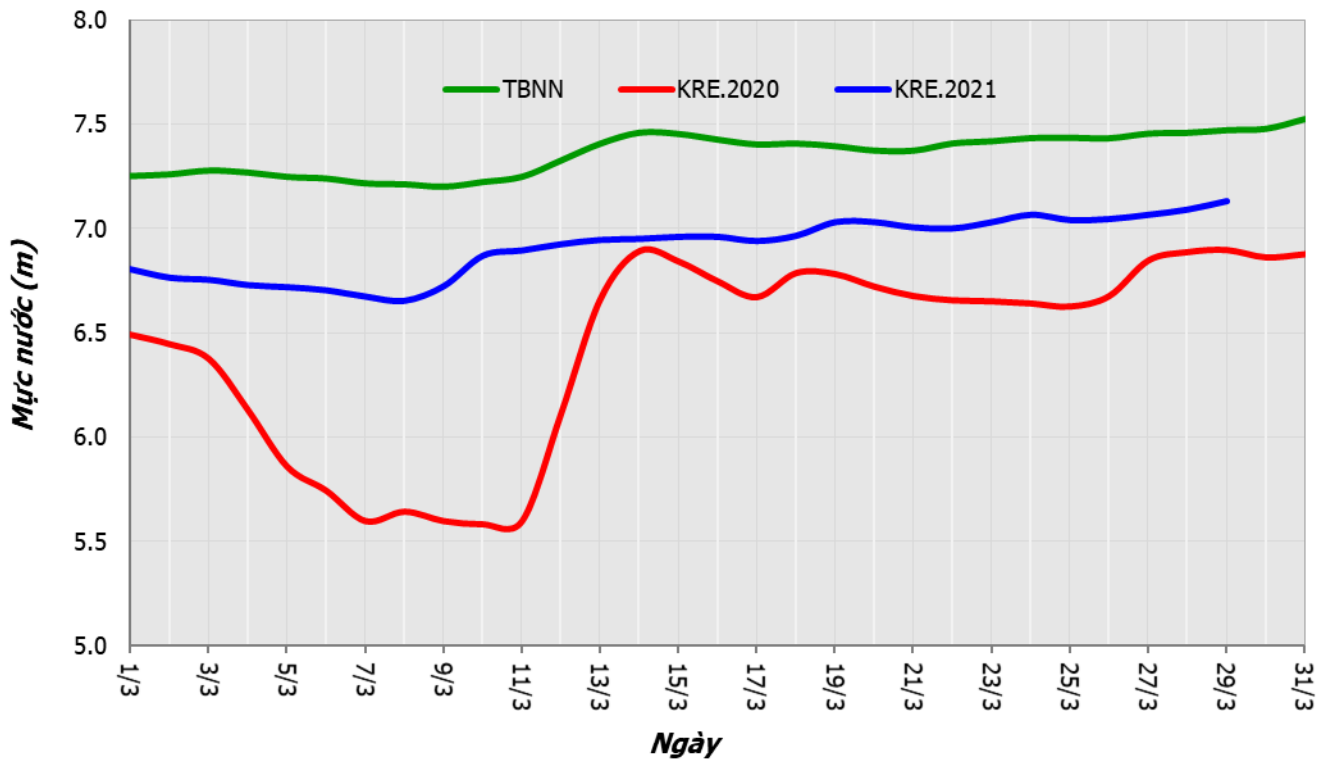
Hình 2. Diễn biến dòng chảy tại Chiềng Sển, tháng 3/2021



Hình 3. Tổng lượng dòng chảy tại Chiềng Sển, tháng 3/2021

c. Dòng chảy tại Kra-chê²

Số liệu thực đo tại trạm Kra-chê cho thấy trong tháng 3/2021 mực nước tăng từ 6,8 m lên khoảng 7,2 m, thấp hơn TBNN khoảng 0,4 m và cao hơn giá trị cùng kỳ năm 2020 (Xem Hình 4).

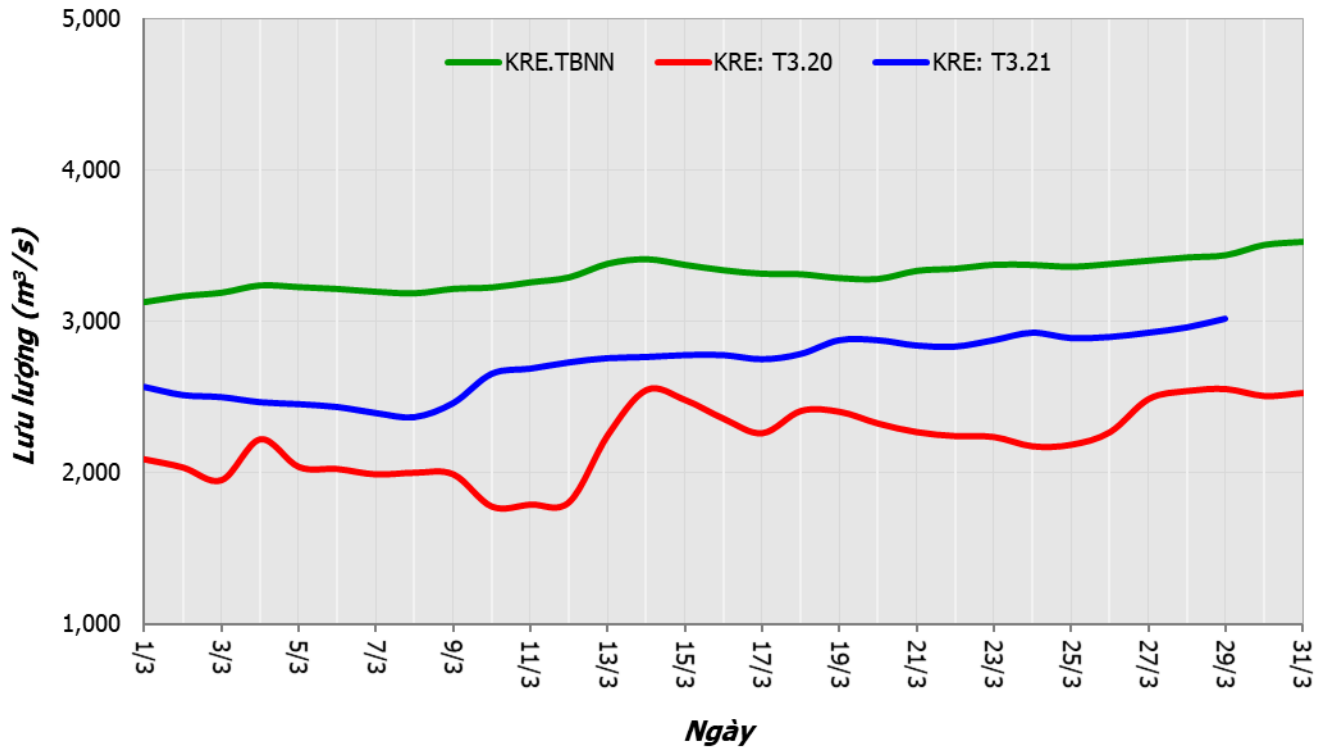


Hình 4. Diễn biến mực nước tại Kra-chê, tháng 3/2021

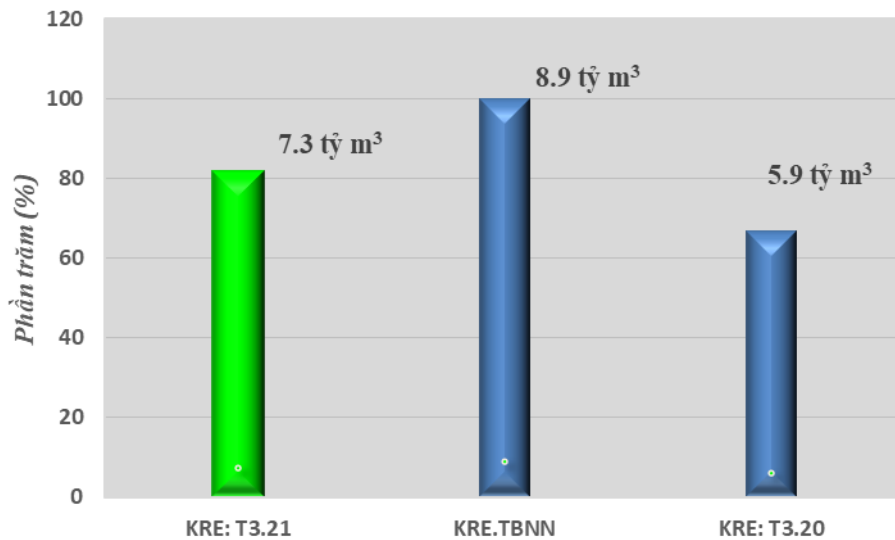
Lưu lượng dòng chính sông Mê Công qua trạm Kra-chê trong tháng 3/2021 tăng dần từ 2.500 m³/s lên khoảng 3.000 m³/s. Do đó, tổng lượng dòng chảy tháng 3/2021

² Trạm Kra-chê: Là trạm thủy văn trên dòng chính sông Mê Công tại Campuchia, là trạm đầu tiên giám sát dòng chảy sông Mê Công trước khi chảy vào vùng đồng bằng châu thổ sông Mê Công.

đạt mức 7,3 tỷ m³ (khoảng 82% TBNN), và cao hơn giá trị cùng kỳ năm 2020 khoảng 23% (Xem Hình 5 và Hình 6).



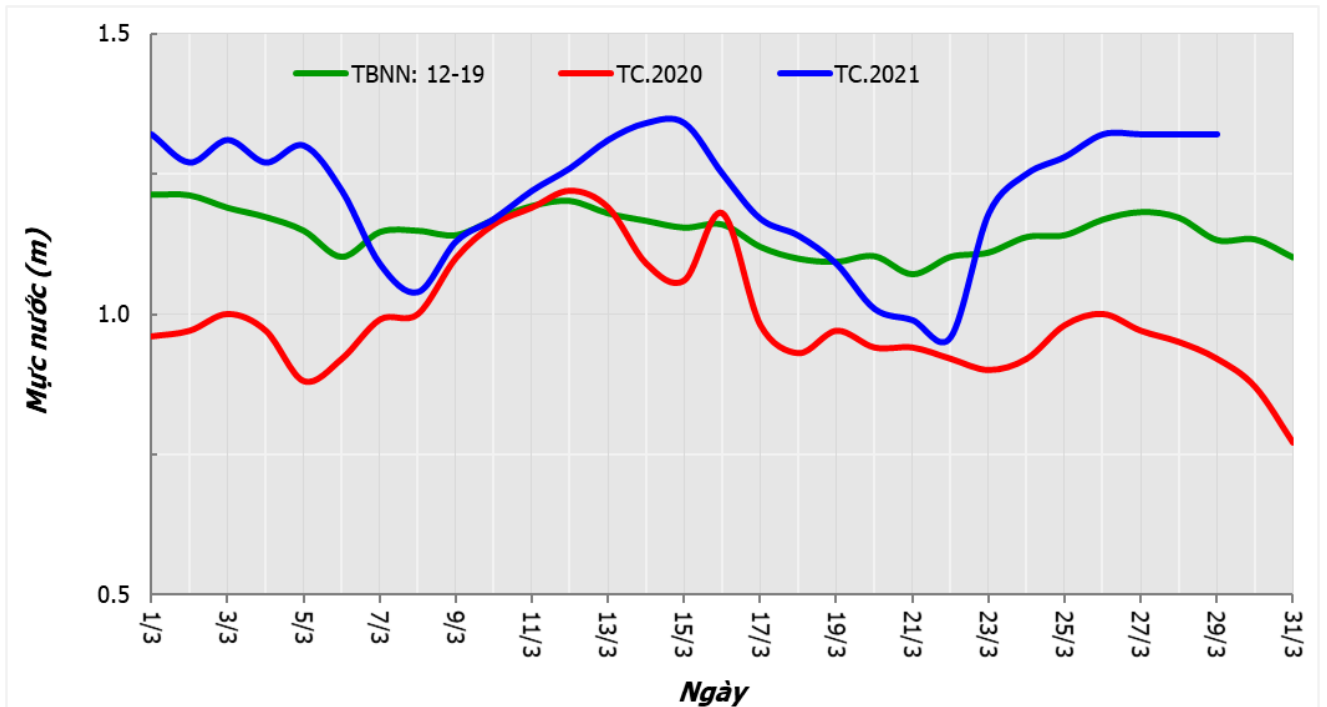
Hình 5. Diễn biến dòng chảy tại Kra-chê, tháng 3/2021



Hình 6. Tổng lượng dòng chảy tại Kra-chê, tháng 3/2021

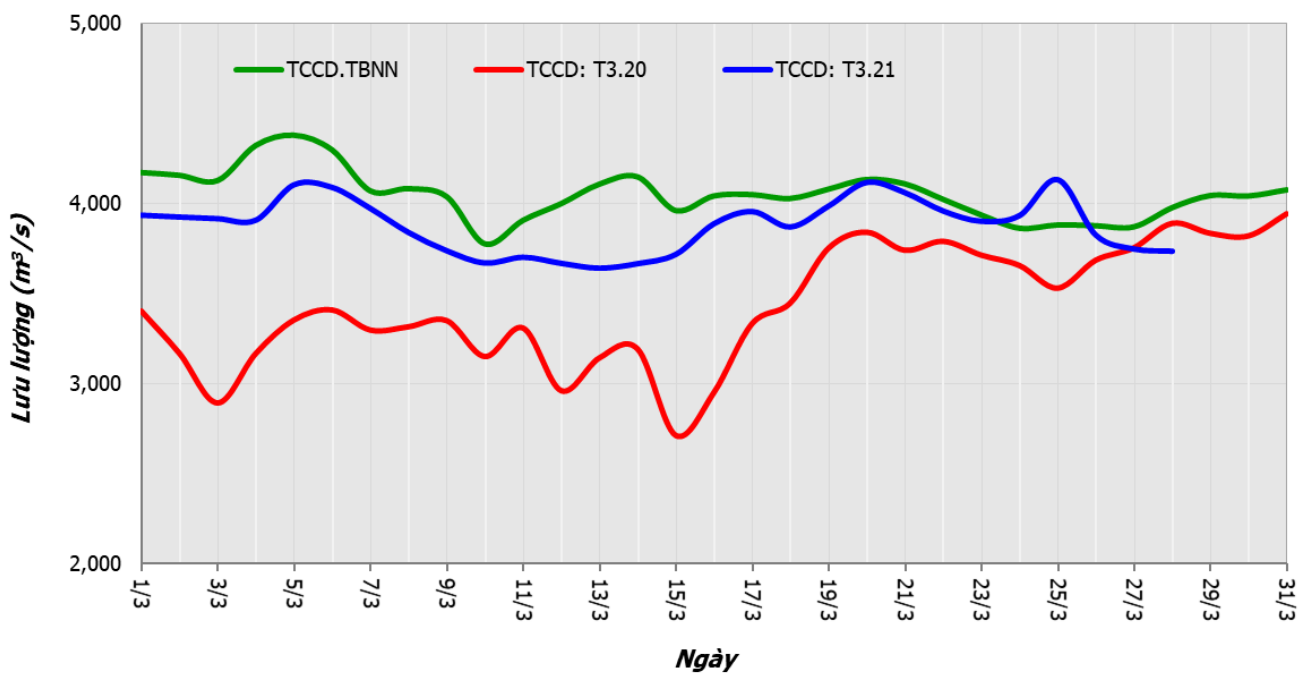
d. Chế độ dòng chảy tại Tân Châu và Châu Đốc

Theo số liệu quan trắc, mực nước lớn nhất ngày tại trạm Tân Châu trong tháng 3/2021 dao động trong khoảng từ 0,9 m đến còn 1,3 m tùy theo diễn biến triều. (Xem Hình 7).

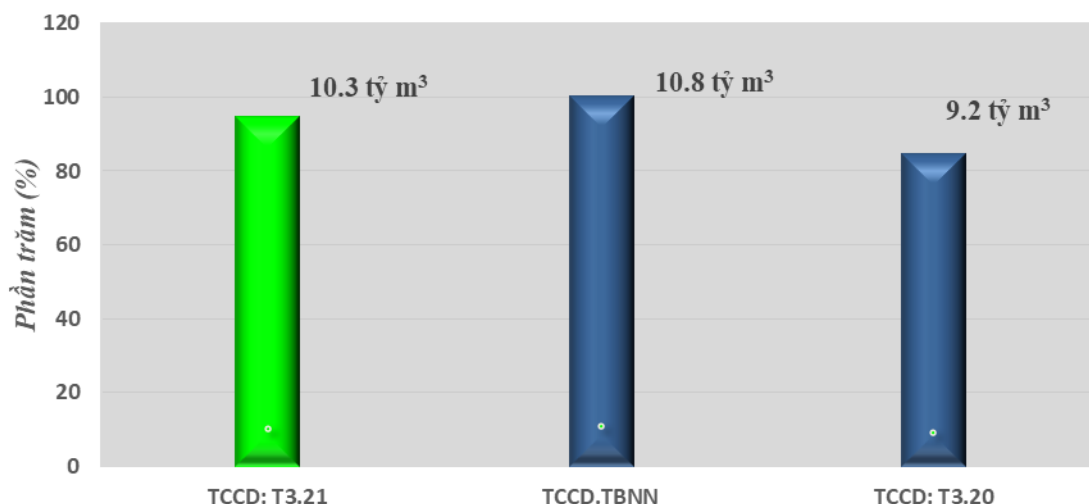


Hình 7. Diễn biến mực nước lớn nhất tại Tân Châu tháng 3/2021

Tổng lưu lượng trung bình ngày về Đồng bằng sông Cửu Long của Việt Nam qua hai trạm Tân Châu và Châu Đốc dao động trong khoảng từ 4.000 m³/s xuống 3.600 m³/s. Tổng lượng dòng chảy qua hai trạm Tân Châu và Châu Đốc tháng 3/2021 đạt khoảng 10,3 tỷ m³, xấp xỉ với TBNN và lớn hơn giá trị cùng kỳ năm 2020 khoảng 10% (Xem Hình 8 và Hình 9).



Hình 8. Diễn biến tổng lưu lượng về 2 trạm Tân Châu - Châu Đốc, tháng 3/2021



Hình 9. Tổng lượng dòng chảy tại Tân Châu và Châu Đốc, tháng 3/2021

đ. Diễn biến xâm nhập mặn

Do dòng chảy thượng nguồn về Đồng bằng sông Cửu Long bị sụt giảm nhẹ và do ảnh hưởng của chế độ triều nên hiện tượng xâm nhập mặn trong tháng 3/2021 có xu thế tăng. Đường ranh mặn 1g/l vào sâu nhất trên ba nhánh sông lớn là sông Hậu, sông Tiền và sông Vàm Cỏ Tây đều vào sâu hơn so với TBNN từ 5 km đến 17 km, nhưng vẫn ít hơn so với mức độ xâm nhập mặn trong tháng 3/2020 từ 10 km đến 30 km (Xem Bảng 2).

Bảng 2. Tình hình xâm nhập mặn (ranh mặn 1g/l) vào sâu nhất tháng 3/2021

Chênh lệch xâm nhập mặn vào sâu nhất (km)	Sông Hậu	Sông Tiền	Vàm Cỏ Tây
So với TBNN	+17	+5	+12
So với tháng 3/2020	-11	-29	-28

Tương tự, đường ranh mặn 4g/l trên ba nhánh sông nói trên vào sâu hơn so với TBNN từ 2-6 km, và ít hơn so với mức độ xâm nhập mặn tháng 3/2020 từ 17-24 km (Xem Bảng 3).

Bảng 3. Tình hình xâm nhập mặn (ranh mặn 4g/l) vào sâu nhất tháng 3/2021

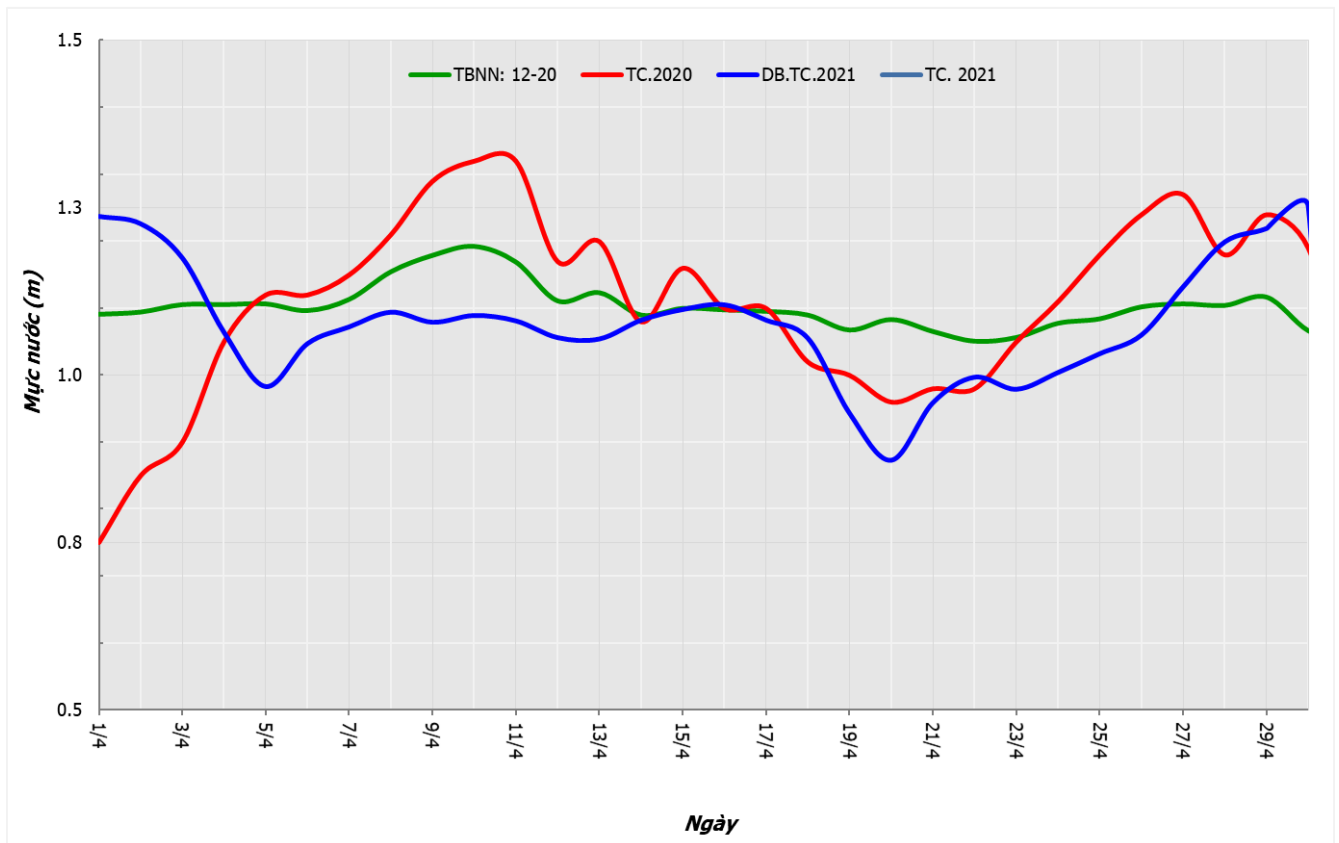
Chênh lệch xâm nhập mặn vào sâu nhất (km)	Sông Hậu	Sông Tiền	Vàm Cỏ Tây
So với TBNN	+6	+2	+6
So với tháng 3/2020	-20	-17	-24

2. Dự báo diễn biến tài nguyên nước tháng 4/2021

a. Dự báo dòng chảy tại Tân Châu và Châu Đốc

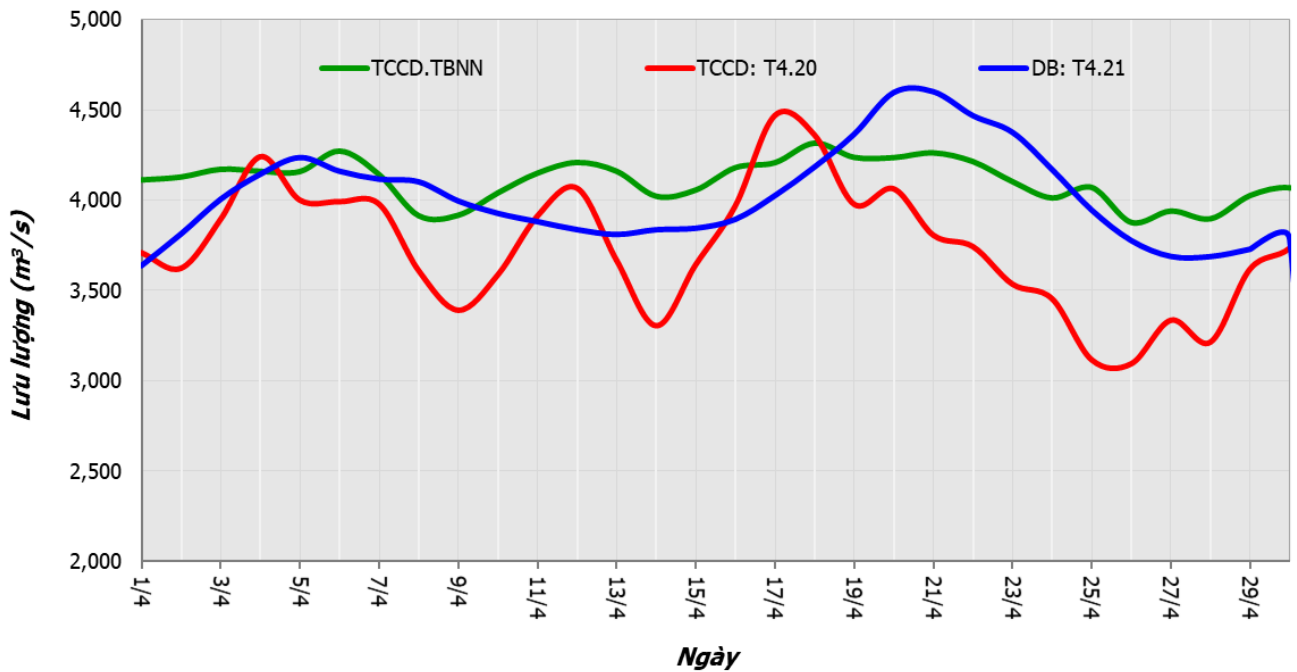
Dựa trên các kết quả dự báo về mưa trên Lưu vực sông Mê Công, mức độ sử dụng nước trên lưu vực và chế độ triều, Văn phòng Thường trực Ủy ban sông Mê Công Việt Nam đã tiến hành dự báo diễn biến tài nguyên nước tới Đồng bằng sông Cửu Long trong tháng 4/2021. Kết quả dự báo cho thấy tổng lượng dòng chảy đến Đồng bằng sông Cửu Long vẫn sẽ duy trì ở mức khá thấp.

Mức nước ngày lớn nhất tại trạm Tân Châu trong tháng 4/2021 dự báo sẽ duy trì ở mức tương tự như tháng 3/2021, dao động trong khoảng từ 0,8 m đến 1,3 m theo chế độ triều. (Xem Hình 10).

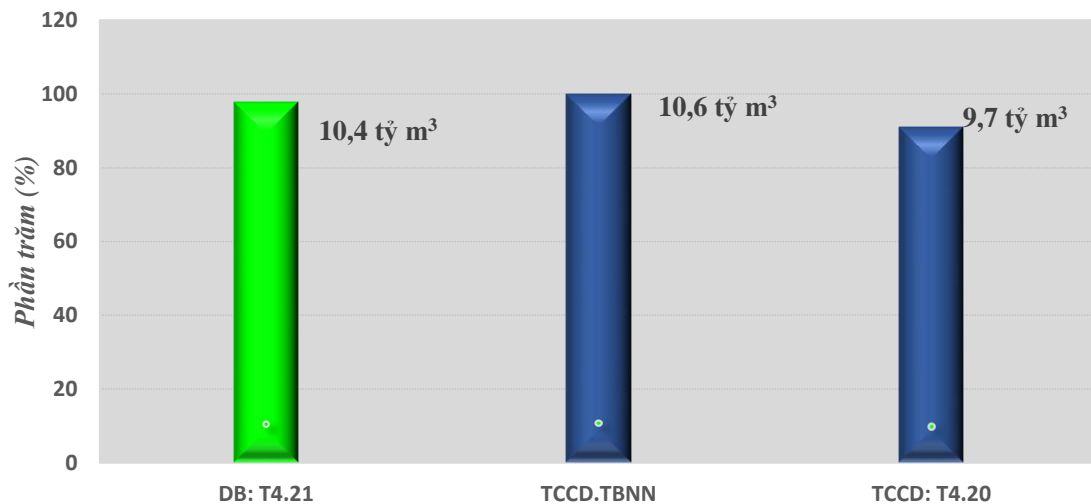


Hình 10. Dự báo mực nước lớn nhất tại Tân Châu tháng 4/2021

Tổng lưu lượng trung bình ngày trong tháng 4/2021 tới Đồng bằng sông Cửu Long qua hai trạm Tân Châu và Châu Đốc dự báo sẽ dao động trong khoảng từ 3.500 m³/s đến 4.600 m³/s. Tổng lượng dòng chảy tháng 4/2021 qua hai trạm này dự kiến sẽ ở mức khoảng 10,4 tỷ m³, xấp xỉ TBNN và nhỉnh hơn một chút so với giá trị cùng kỳ năm 2020 (Xem Hình 11 và Hình 12).



Hình 11. Dự báo dòng chảy tới Tân Châu và Châu Đốc, tháng 4/2021



Hình 12. Dự báo tổng lượng dòng chảy tại Tân Châu và Châu Đốc, tháng 4/2021

b. Dự báo xâm nhập mặn

Trên cơ sở kết quả dự báo dòng chảy về Đồng bằng sông Cửu Long và triều tháng 4/2021, tình hình xâm nhập mặn trong tháng 4/2021 dự báo sẽ tương tự như tình hình xâm nhập mặn tháng 3/2021. Cụ thể, đường ranh mặn 1g/l vào sâu nhất trên ba nhánh sông lớn là sông Hậu, sông Tiền và sông Vàm Cỏ Tây dự kiến vào sâu hơn TBNN từ 8-12 km nhưng ít hơn so với mức độ xâm nhập mặn tháng 4/2020 từ 13-32 km (Xem Bảng 4, và Bản đồ 2 - Phụ lục 2).

Bảng 4. Dự báo xâm nhập mặn (ranh mặn 1g/l) vào sâu nhất tháng 4/2021

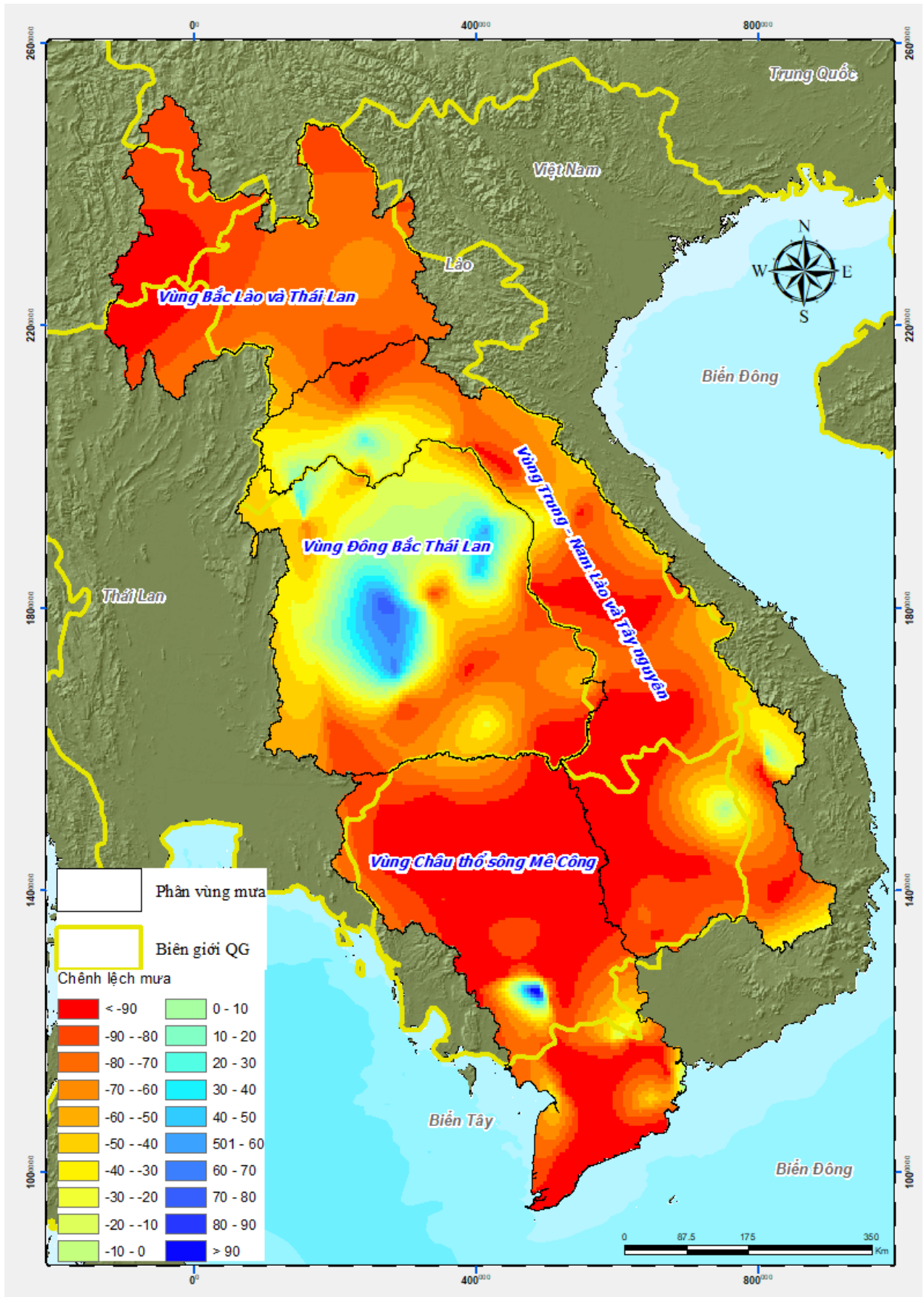
Chênh lệch xâm nhập mặn vào sâu nhất (km)	Sông Hậu	Sông Tiền	Vàm Cỏ Tây
So với TBNN	+12	+8	+10
So với tháng 4/2020	-13	-27	-32

Tương tự, đường ranh mặn 4g/l trên ba nhánh sông nêu trên vào sâu hơn so với TBNN từ 6-9 km, và ít hơn so với mức độ xâm nhập mặn của tháng 4/2020 từ 16-21 km (Xem Bảng 5, và Bản đồ 3 - Phụ lục 2).

Bảng 5. Dự báo xâm nhập mặn (ranh mặn 4g/l) vào sâu nhất tháng 4/2021

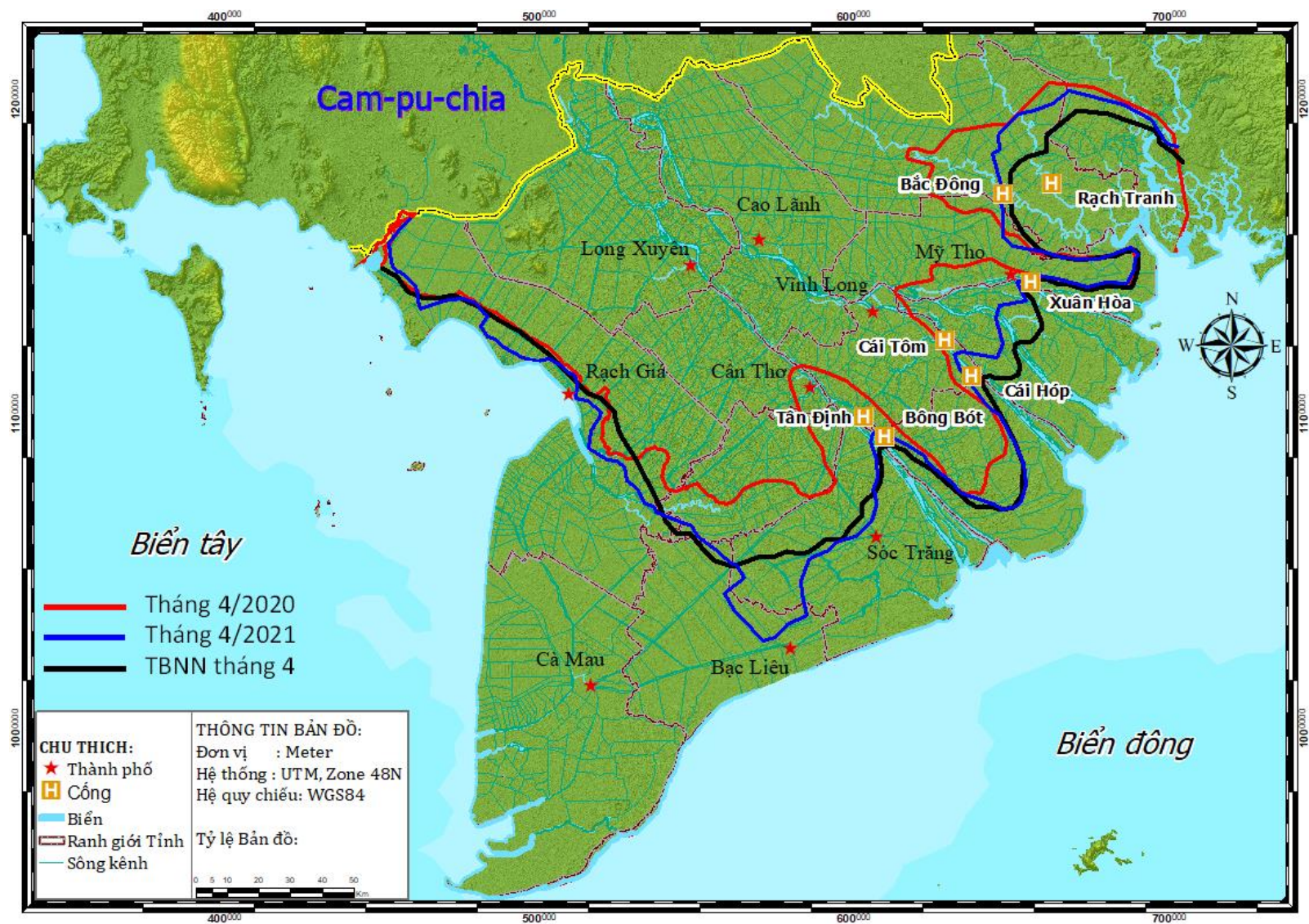
Chênh lệch xâm nhập mặn vào sâu nhất (km)	Sông Hậu	Sông Tiền	Vàm Cỏ Tây
So với TBNN	+9	+6	+7
So với tháng 4/2020	-19	-16	-21

PHỤ LỤC 1:



Bản đồ 1. Chênh lệch (%) lượng mưa so với trung bình nhiều năm, tháng 3/2021

PHỤ LỤC 2:



Bản đồ 2. Dự báo xâm nhập mặn (ranh mặn 1g/l) tháng 4/2021



Bản đồ 3: Dự báo xâm nhập mặn (ranh mặn 4g/l) tháng 4/2021